

# Plouguerneau

## Hebdo

M o u e z P l o u g e r n e

Numéro : 40

Dimanche 5 octobre 2008

Niverenn : 40

Sul 5 a viz here 2008

Mairie - Ti-Ker : 02.98.04.71.06

Fax - Pellskrid : 02.98.04.59.60

E-mail : mairie@plouguerneau.fr

Site web : www.plouguerneau.fr

### HORAIRES D'OUVERTURE

#### Plouguerneau :

Lundi/Mardi/Mercredi/Vendredi :

8h30 - 12h15 et 13h30 - 17h30

Jeudi : 8h30 - 12h30 et 13h30 - 17h30

Samedi : 8h30 - 12h15

Numéros directs en Mairie :

Affaires Sociales : 02.98.04.59.52

Ouvert au public tous les matins (sauf le samedi)

Police Municipale : 02.98.04.59.50

Du lundi au vendredi

Urbanisme : 02.98.04.59.61

Ouvert au public le mardi matin et le jeudi et vendredi toute la journée

#### Dans ce numéro :

|                                    |   |
|------------------------------------|---|
| Inauguration « Pont du diable »    | 1 |
| Services de la mairie              |   |
| Enfance/Jeunesse                   | 2 |
| Culture                            |   |
| Parcs des Abers/Côtes des légendes |   |
| Animations culturelles             | 3 |
| Associatives/Loisirs               |   |
| Activités commerciales             | 4 |
| Divers (suite)                     | 5 |
| Sports                             |   |
| Éléments/Santé/Emploi/Social       | 6 |

## Pont du Diable :

## Inauguration samedi 4 octobre



Depuis de nombreuses années, le Pont du Diable, sur l'Aber Wrac'h, se dégradait à vue d'œil...

Signe du temps passé, passage utile entre 2 communes dynamiques, monument unique en son genre sur l'Ouest breton, ce pont est tout cela à la fois.

Aujourd'hui, par un travail conjoint entre l'association Plouguerneau Nature Environnement et divers partenaires locaux et institutionnels, le Pont est enfin restauré... Que tous ceux et toutes celles qui ont soutenu ce projet soient vivement remerciés !

Pour marquer cet événement, Plouguerneau Nature Environnement vous invite à

### l'inauguration du Pont du Diable

Samedi 4 octobre

A partir de 14H00

Ouvert à tous !

Au programme :

#### 14H00 : 3 balades

- balade botanique - découverte de la flore : rendez-vous au pont
- balade sensorielle (à partir de 4 ans) - découverte de l'environnement par les 5 sens (odorat, ouïe, vue, goût, toucher) : rendez-vous au pont
- balade patrimoniale - découverte des vestiges de plusieurs moulins, stèles, tumulus, établissements gallo-romains, manoirs... :
  - côté Plouguerneau : rendez-vous à l'Office de Tourisme à 13h45
  - côté Lannilis : rendez-vous à 14h00 près du Marteau du Diable (route Lannilis-Kernilis - chemin descendant vers le Pont)

#### 15H00 : arrivée des balades et rassemblement à la chapelle Prad Paol

- conte déambulatoire théâtre-musical de la chapelle au pont sur la vie de St Pol de Leon et la légende du pont (musique avec Ed Du, conte avec Ar Vro Bagan)
- arrivée du cortège au pont où le diable attend
- coupure du ruban et prises de parole
- illustration sur le pont de l'évocation du troc goémon noir sec contre fagots de bois et fougère (présence du Karreg Hir, charrette attelée et civières)
- départ du cortège en musique vers le parking

#### 17H00 : pot et fest-deizh

Venez nombreux !

## Un monument exceptionnel en danger : le pont du Diable

Le pont Grac'h, dit pont du Diable, construit en domaine public maritime sur l'aber Wrac'h, entre Plouguerneau et Lannilis, illustre bien les difficultés de la protection et de la restauration du patrimoine architectural.

Probablement le plus ancien pont du Finistère, le pont du Diable semble avoir été érigé à une époque où le niveau de la mer était plus bas. Au Moyen Age, un pertuis de 2,80 m y a été pratiqué pour permettre le passage des bateaux à marée descendante (trafic de goémon, de bois). Vers 1820, les maires des deux communes riveraines et le meunier du Diouriz réclament la suppression des barrages qui bloquent le passage de l'eau et l'accès du pont au public. Les Ponts et Chaussées proposent de surélever le pont et de pratiquer un pertuis de 4 m pour les bateaux. Les communes le refusent. Jusqu'en 1960, le pont, accessible aux bêtes, charrettes et humains, est en relatif bon état.

### Restauration

A partir de cette année-là, il commence à se détériorer, avec l'aide des pêcheurs à pied en particulier. Les dégradations avancent rapidement. A partir de 1983, Plouguerneau entreprend les démarches, bientôt suivi par Lan-

nilis, pour la protection et la restauration (zone de protection du patrimoine architectural et urbain, demande de classement monument historique, association de défense, recherches, promotion, consolidation, aménagement des abords). Aujourd'hui, la balle est dans le camp de l'Etat, propriétaire du monument. Associations de patrimoine entendent bien relancer les démarches, avec l'appui des collectivités locales.

### Petit chantier

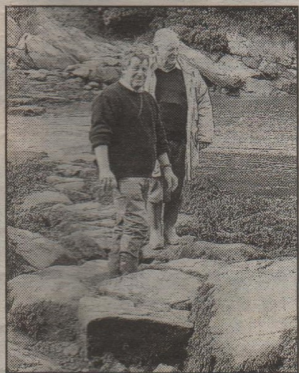
Pour les journées du patrimoine, Plouguerneau nature-environnement et l'écomusée des goémoniers organisent un petit chantier du patrimoine samedi, à marée descendante, à partir de 10 h : coupe du goémon noir pour dégager le pont, étudier sa structure, faire le bilan des dégradations, consolider quelques roches en déséquilibre... Parallèlement et tout l'après-midi, on pourra y découvrir une petite exposition présentant l'histoire, la légende et les projets de rénovation.

Le chantier est ouvert à tous. S'équiper de faucille et bottes. Pour se rendre à pont Grac'h, de Plouguerneau par Prad-Paol ou le Grouaneg; de Lannilis et Lesneven par le Diouriz (tél. 02.98.04.50.11, 02.98.37.13.35).

LANNILIS

# Pont du Diable : quand les rumeurs s'enferment

**Bernard Le Bec, dans son étude « Pont-Grac'h alias le pont du Diable », s'est attelé à un véritable travail de Romain sur le pont du Diable de l'Aber-Wrac'h, avec l'aide de Joël Loiselet. Il a fait le ménage dans tout ce qui a été dit ou écrit sur l'ouvrage. Son document coupe court aux rumeurs et aux fantasmes qui ont traversé les générations.**



● Bernard Le Bec et Joël Loiselet ont travaillé sur le pont du Diable.

Membre de la Société archéologique du Finistère, de la Société d'études de Brest et du Léon ainsi que de l'association Sauvegarde du patrimoine de Lannilis, Bernard Le Bec a fondé l'association Mémoires de Lambézellec et participé à celle de l'association SOS Trémazan. Son travail met à mal l'hypothèse d'un ouvrage gallo-romain, certains ayant même avancé que le pont du Diable était le plus ancien du Finistère !

« La question que tout le monde est en droit de se poser est pourquoi un pont ou un barrage, à cet endroit en cette période gallo-romaine, et à quoi pouvait-il ser-

vir ? Seconde interrogation : une maçonnerie de cette époque, future construite dans les règles de l'art, peut-elle survivre dans des conditions marémotrices rigoureuses et autres déplacements des sables, vases et végétaux dans le lit de la rivière, à 2.500 années d'agressions ? ».

### Un moulin à marée ?

Dans les témoignages historiques, les documents officiels, Bernard Le Bec n'a retrouvé aucune trace d'un

pont à cet endroit, de la période médiévale au XVII<sup>e</sup> siècle.

Seule une confusion existe avec le pont du Diouris, à quelques centaines de mètres de là, associé à une voie gallo-romaine. « Mais les cheminements engendrés par de tels ouvrages amènent à la construction de bâtiments, voire d'estaminets, inexistantes de part et d'autre », précise l'auteur.

Ajoutant une série de mesures et d'observations à son travail, Bernard Le Bec en déduit ses conclusions. « L'ouvrage se décompose en deux parties qui ne sont pas l'œuvre de la même main : les architectures en sont différentes ». Il proscrie donc la notion de barrage ou de pont (la largeur est inférieure à celle d'une charrette).

Côté Plouguerneau, il s'agirait d'une plate-forme dont les trois orifices correspondent à un moulin à marée, du même type que celui de Milin-ar-Stang à 1.500 m en amont. Les travaux ont été interrompus, empêchant la construction d'une maçonnerie perpendiculaire pour le bief.

Côté Lannilis, « des parements de pierres taillées constituent partielle-

ment, en bout de la jetée sur une longueur de 4,30 m, la maçonnerie de son flanc aval ». L'extrémité est « arrêtée par des parements identiques ». Il pense qu'un pertuis a été ouvert à cet endroit, un écart de cinq mètres sépare le bout de la jetée de la roche centrale de la rivière.

### L'œuvre des frères Mineurs

L'auteur avance avec précaution dans le domaine de la datation. Le moulin à marée pourrait être l'œuvre des frères Mineurs, qui s'implantèrent au couvent de l'Aber-Wrac'h en 1507, ou de la vicomté de Coatquénan au XV<sup>e</sup> siècle. La jetée pourrait correspondre aux travaux du duc d'Aiguillon, chargé de la réorganisation de la défense des côtes de Bretagne au XVIII<sup>e</sup> siècle.

### Landéda

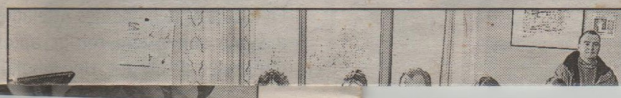
#### BIBLIOTHÈQUE MUNICIPALE.

Soirée contes par Fabienne Thierry, « Marmite chinoise » pour tout public, aujourd'hui, à 20 h 30 au Sémaphore de l'Aber-Wrac'h.

## PLOUDALMÉZEAU

# Un moment d'échange autour de la musique à Kéribin

Jeudi en fin d'après-midi, l'école de musique a proposé une animation musicale au foyer de Kéribin dépen-



Yannick Arzel, directeur du CAT, s'est dit ravi d'accueillir l'école de musique en ses murs.

# Restauration du pont Krac'h : appel aux bonnes volontés

**Le pont Krac'h (pont du Diable), entre Lannilis et Plouguerneau, se dégrade depuis de nombreuses années. Devant ce constat, des habitants du secteur ont souhaité se regrouper pour lancer une campagne de restauration, avant que la situation ne soit irréversible.**

Réunis au sein de l'association Plouguerneau Nature Environnement (PNE), ils ont monté un dossier auprès des deux communes, ainsi que des conseils général et régional, pour obtenir un financement de cette opération. Des accords ont été donnés, et les fonds européens Leader + ont été également sollicités : une décision devrait être prise dans le courant du mois de septembre. Le groupe de travail souhaite associer les bonnes volontés à ce projet.

## Première étape les 8 et 9 septembre

La première étape consistera à couper le goémon noir qui y pousse. Un appel est lancé, auprès des partenaires et des bénévoles, pour les samedi 8 et dimanche 9 septem-



● Un appel est lancé auprès des bonnes volontés pour restaurer le pont Krac'h.

bre. Ils devront s'équiper de botes, apporter une faucille et, pour ceux qui resteront à midi, le casse-croûte. Le rendez-vous est fixé à 10 h, et le chantier durera tant que la marée le permettra dans les après-midi, l'accès se faisant par Plouguerneau ou Lannilis.

Cette opération permettra de mettre à nu l'appareil composant l'ouvrage et son environnement proche. Il sera alors possible de ramasser les pierres tombées des deux côtés, de les trier, en distin-

quant celles qui sont taillées des parements lisses (chaussée), celles de « tout venant » étant réservées au comblement.

## Déviations du lit de la rivière

Une restauration des parements, arches et chaussée sera alors lancée, ainsi que le dégagement de l'écoulement central. Les arches seront rouvertes, les pierres taillées reposées, ainsi que la chaussée. Une consolidation par

béton coulé à faible pression sera effectuée.

Le lit de la rivière sera ensuite dévié avec l'ouverture d'un chenal dirigé vers les trois arches restaurées, côté Plouguerneau, afin d'engager un nouveau chantier côté Lannilis. Le processus de restauration sera le même, avec la possibilité de mise en place de poutrelles en béton, camouflées par des pierres du site.

À la mi-février 2008, les acteurs locaux se réuniront à nouveau pour décider de la poursuite ou non du projet et du montage de son financement.

Renseignements au 06.83.43.01.98.

## AUJOURD'HUI

Médecin, ambulance : tél. 15.

Pharmacie : Marc, Plabennec, tél. 02.98.40.72.69.

Office de tourisme : de 9 h 30 à 12 h 30 et de 14 h 30 à 18 h 30.

Bibliothèque : de 10 h à 11 h 30 et de 16 h 30 à 18 h 30.

Correspondance locale : tél. 06.61.84.45.91; tél.-fax, 02.98.04.94.03; courrier électronique, dagornd@aol.com

## Pont du Diable. Fin des travaux en avril

2008



Le public a pu découvrir l'avancée des travaux et s'informer sur l'histoire de ce patrimoine.

Dimanche 23 mars, Plouguerneau Nature-environnement (PNE) avait invité le public à découvrir le chantier de restauration du pont du Diable.

Les visiteurs ont pu constater l'avancement des travaux : la chaussée, côté Lannilis, est terminée; l'armature de la dalle, au passage de l'arche principale, est en cours de coffrage.

L'historique du pont Krac'h, ainsi que les légendes attachées à ce lieu mythique, qui fut longtemps le seul lieu de passage à gué entre les communes voisines, ont fait l'objet d'une exposition.

La maîtrise d'ouvrage de l'opération a été confiée, par les deux municipalités riveraines, à l'association Plouguerneau Nature-environnement. Les travaux sont réalisés par l'entreprise Novello, connue par sa compétence en

matière de restauration de ponts et d'ouvrages en pierres.

Pour boucler définitivement son financement (184.000 €), un appel à souscription, pour un montant de 20.000 €, a été lancé, en février dernier, auprès du public privé, des entreprises, associations et organismes divers. Malgré des avantages fiscaux, cette souscription, gérée et sécurisée par la Fondation du patrimoine, organisme indépendant à but non lucratif, classé d'utilité publique, ne rencontre pas le succès escompté pour le moment. Cette souscription est toujours ouverte.

### > Contacts

PNE, Manu Bué  
tél. 06.83.43.01.98  
ou Fondation du patrimoine  
Roman Girard  
tél. 02.99.30.62.30

## Conseil (suite). Les orientations budgétaires

Lors du conseil municipal qui s'est tenu, vendredi, André Lesven a dévoilé les grandes lignes de sa politique lors du débat d'orientation budgétaire. Parmi les points relevés, pas d'augmentation de la part locale des impôts et l'effort sera recentré

sur la garderie, l'école de Lilia et la remise en état du littoral. Concernant les budgets eau et assainissement, renforcement des réseaux entre La Martyre et Saint-Michel et à Kervelt ainsi que l'agrandissement de la station d'épuration.

# PLOUGUERNEAU NATURE ENVIRONNEMENT

Lannilis le 17 septembre 2008

A l'attention de :

Jean Yves LE DRIAN, Président du Conseil Régional de Bretagne  
Pierre MAILLE, Président du Conseil Général du Finistère  
André LESVEN, maire de Plouguerneau, et tous ses conseillers  
Claude GUIAVARC'h, maire de Lannilis, et tous ses conseillers  
Monsieur le Président de la Communauté de Communes de Plabennec et des Abers  
Monsieur le Président de l'Agence de Développement Pays des Abers Côte des Légendes  
M le délégué de la Fondation du Patrimoine de Bretagne

M le sous-préfet de Brest

Monsieur le directeur, bureau des sites de la Préfecture de Quimper  
Monsieur le directeur, DRAC de Rennes,  
Monsieur l'architecte des Bâtiments de France à Brest,  
Monsieur le directeur, service maritime et fluvial de la Direction des Ports de la DDE29,  
Michel LE GOFFIC, archéologue départemental,

Joël RETIERE LE HIDEUX, association de protection des sites des Abers  
M. PERSON et COMMUNIER, entreprise Novello

Messieurs les directeurs des services techniques des communes de Plouguerneau et Lannilis  
Mesdames et Messieurs les Maires des communes de Bourg-Blanc, Coat Méal, Kersaint, Landeda, Lannilis, Le Drennec, Loc-Brevalaire, Plabennec, Plouguin, Plouguerneau, Plouvien, Saint Pabu, Treglonou

Monsieur le président de la caisse locale du CMB de Plouguerneau  
Monsieur le président de l'Ecomusée de Plouguerneau

Association des voisins de Prat Paol et du Rascol  
Association des randonneurs, Saint Renan

Mesdames et Messieurs les responsables des sociétés donatrices : SCP Le Guedes, Menuiserie Conseil, Leclerc Lannilis, Intermarché Plouguerneau, SAS Savel, Constructions Tallec, Maisons Bois GLV, Maisons Trecobat, café An Dolenn

Madame, Monsieur,

Grâce au financement accordé par le Conseil Général, le Conseil Régional, les communes de Plouguerneau et Lannilis, la communauté de communes de Plabennec et des Abers, les fonds européens Leader, et la souscription publique lancée par la Fondation du Patrimoine, la restauration du pont du Diable est aujourd'hui une réalité.

Par ce courrier, nous vous invitons à l'

**Inauguration du Pont du Diable**  
**Le samedi 4 octobre 2008 à 15H à Plouguerneau**  
**RDV près de la chapelle du Prat Paol, à Plouguerneau**

Merci de conserver cette date pour ce rendez vous, qui se vaudra populaire et festif. La population locale, et les donateurs particuliers et privés seront invités.

En comptant sur votre présence,  
Veuillez agréer, Mesdames, Messieurs, nos salutations distinguées.

Pour PNE, Manu Bué  
Mel : [christinemanu@wanadoo.fr](mailto:christinemanu@wanadoo.fr) ou [pne@wanadoo.fr](mailto:pne@wanadoo.fr)

# PLOUGUERNEAU NATURE ENVIRONNEMENT



(croquis JP Mellouet)

## INVITATION Inauguration du Pont du Diable Samedi 4 octobre 2008 à 15H à Plouguerneau

Accès conseillé au départ de la ville de Plouguerneau :

- depuis le grand rond-point de l'entrée de Plouguerneau, prendre la direction Lesneven
- au bout de 100 mètres, prendre à droite direction Carpont, puis suivre la même route, toujours tout droit, jusqu'au Pont du Diable

Un parking sera mis à disposition. En cas de temps humide, un sens unique sera mis en place, pour permettre le rangement des véhicules de chaque côté de la route.

---

### Plouguerneau Nature Environnement-Inauguration du Pont du Diable

Organisme : Donateur

NOM : ORY

Prénom : Dominique

Sera présent

Nombre de personnes :

Ne pourra être présent

Merci de nous renvoyer ce bon de réponse, pour le **30 septembre**, à :

Mairie de Lannilis  
Inauguration du pont du Diable  
19 rue de la mairie  
29 870 LANNILIS